

פורום דו-קיום בנגב לשוויון אזרחי
منتدى التعايش السلمي في النقب من أجل المساواة المدنية
Negev Coexistence Forum For Civil Equality

היום הבינלאומי לביעור האפליה הגזעית

21 למרץ 2013

נגישות וזמינות שירותים ממשלתיים,
עסקיים וציבוריים בישובים הערביים,
ואפליה מבנית כנגד מועסקים ערבים
במשרדי ממשלה בנגב

תמונת מצב

איסוף החומר וכתובה: אורי טרבולוס

תוכן עיניינים

2	תוכן עיניינים
3	תקציר
4	מבוא
9	מתודולוגיה
10	ממצאי הד"ח וניתוח
10	תמונת מצב סוציו אקונומית ביישובי הנגב
11	השוואת רמות הצמימות היחסית
13 15	מדידת הנגישות לשירותים ממשלתיים מידע באתרי אינטרנט וטפסים
17	נגישות לשירותים מסחריים וציבוריים
20 21 22	העסקה אזור התעשייה עידן הנגב מרכז התעסקה "ריאן"
22	העסקת עובדים בשירות המדינה – מעקב שנתי
24	סיכום
26	המלצות

לרגל היום הבינלאומי לביעור האפליה הגזעית מפרסם פורום דו קיום בנגב דר"ח בנושא הנגישות לשירותים ממשלתיים, מסחריים וציבוריים ביישובים הבדואים בנגב, ובנושא תעסוקת עובדים ערבים בשירות המדינה בנגב. לאור הטענות הנשמעות על ידי המדינה, לפיהן מעבר ליישובי קבע יטיב עם האוכלוסייה הבדואית ויאפשר לה רמה גבוהה של שירותים, השנה מתמקד הד"ח בהשוואתם של השירותים הניתנים בעיירות הבדואיות בנגב לשירותים הניתנים ביישובים יהודיים באזור. מהדר"ח עולה תמונה עגומה. בכל היישובים הבדואים שנבדקו, למעט העיר רהט, אין לשכת תעסוקה חרף העובדה כי שיעור התעסוקה בהם נמוך ביותר. כמו כן באף אחד מהיישובים, למעט רהט בה ניתן שירות חלקי, אין שירות, ולו חלקי, של משרד הפנים. מבחינת שירותי הביטוח הלאומי מלבד רהט, בארבע עיירות שירות הביטוח לאומי עובד במתכונת מצומצמת ובשתיים מהעיירות, תל שבע ולקיייה, לא ניתן כלל שירות. לעומת זאת, בכל היישובים היהודים, גם הקטן ביותר (מצפה רמון), זמין סניף קבע של הביטוח הלאומי המספק שירות מלא. בכל היישובים הערבים אין סניף של שירותי דיור ציבורי או שירותי סיוע בשכר דירה. כמו כן, על פי התקנות שהוגדרו על פי משרד הבינוי והשיכון לקבלת מענק סיוע בשכר דירה, אף אחד מהיישובים הערבים בנגב, למעט היישוב רהט, לא נכלל ברשימת היישובים הזכאים לסיוע זה. כל היישובים היהודים שנדגמו, וגם יישובים יהודים מבוססים ביותר שלא נדגמו בדר"ח זה (כדוגמת להבים) מופיעים ברשימה זו.

מבחינת נגישות לתחבורה ציבורית עולה כי יש שיפור מסוים בכמות היישובים אליהם מגיעים קווי אוטובוס ובנוסף חלה עלייה במגוון היעדים, ואולם עדיין כמות האוטובוסים הזמינה היא פחותה מזו הזמינה ביישובים היהודים בנגב. באחדים מן היישובים הבדואים חל שיפור בתשתית הטלפון של בזק, ומאידיך, בעיירה תל שבע קיימת תקלת תשתית מעל לשנה, כך שהעיר מנותקת משירותי טלפון קווי, וביישובי המועצה האזורית אבו בסמה כלל אין תשתית של בזק. מבחינת שירותי בנקים ניתן לראות כי למעט ביישוב רהט בו קיים סניף בנק וסניף אקספרס, באף אחד מהיישובים הבדואים אין סניף בנק.

מבחינת תעסוקת ערבים בשירות המדינה, נלקחו נתונים מתוך דר"ח *נציבות שירות המדינה אגף בכיר לתכנון ובקרה* בנוגע לשנת 2011. הנתונים מצביעים על מרחק רב בין המצב הקיים ב-2011 לבין היעד שהוצג עד שנת 2012.



הד"ח הופק בסיוע קרן רוזה לוקסמבורג

לרגל היום הבינלאומי למיגור האפליה הגזעית מפרסם פורום דו קיום בנגב, זו השנה הרביעית ברציפות, דו"ח שעוסק באפליה המבנית כלפי הערבים החיים בנגב. הדו"ח מתמקד בשלוש סוגיות מרכזיות:

1. מידת הנגישות של שירותים ממשלתיים, ציבוריים ועסקיים לתושבי העיירות הבדואיות בנגב.
2. תמונת מצב התעסוקה של המגזר הערבי בנגב.
3. מספר האזרחים הערבים המועסקים בשירות המדינה בנגב.

הערבים הבדואים הינם קבוצת אוכלוסיה ילידית המתגוררת בנגב מזה מאות שנים. בשנת 1948 מנתה אוכלוסיית הערבים הבדואים בנגב בין 60,000 ל-90,000 נפש, ישנם חוקרים שמעריכים שמספרה היה גבוה עוד יותר. במהלך מלחמת 1948 גורשו ונמלטו מרבית הערבים הבדואים מאזור הנגב למצרים וסיני, עם סיום המלחמה נותרו בתחומי ישראל רק 11,000 ערבים בדואים. בשנות ה-50 של המאה ה-20 החל פינויים של הערבים הבדואים שנותרו בנגב והם רוכזו על ידי הממשל הצבאי באזור ה"סייג" שהתפרש על כ-1,300-1,000 קמ"ר בחלקו המזרחי של הנגב, ואשר היווה עד לשנת 1948 כ-20% מאדמותיהם של הערבים הבדואים בנגב.¹ האדמות באזור זה פחות פוריות מן האדמות שעובדו על ידי הבדואים בנגב הצפוני-מערבי בטרם המלחמה, ואשר הופקעו לאחר המלחמה לטובת הקמתם של יישובים יהודיים. לאחר ראשית שנות החמישים לא נותרו ערבים בדואים בנגב הצפוני והמערבי.

העיירה הבדואית הראשונה, תל-שבע, הוקמה בסופה של שנת 1966. בעקבות תל-שבע הוקמו העיר רהט ועוד חמש עיירות נוספות עד אמצע שנות התשעים. מטרתן של העיירות הללו הייתה ריכוזם של הערבים הבדואים במרחבים עירוניים צפופים. כולן הוקמו ללא תשתיות מספקות וכמעט ללא אפשרויות תעסוקה לאוכלוסיה הכפרית והחקלאית שרוכזה בהן. מנתוני הלשכה המרכזית לסטטיסטיקה עולה כי בשנת 2011 מנתה אוכלוסיית נפת באר-שבע כ-634,500 נפש, מהם כ-204,700 ערבים בדואים.² הבדואים חיים בעיר רהט, בששת העיירות, בכפר תראבין, בתשעה יישובים נוספים שהוכרו בעשור האחרון, וב-35 כפרים המכונים לא מוכרים. ייצוג הולם של אוכלוסיה זו במשרדי הממשלה בנגב מהווה חובה אזרחית ומוסרית של ממשלת ישראל כלפי אזרחיה הבדואים ודרך חיונית לשילובה וקידומה של אוכלוסיה מודרת זו. כך גם רמת שירותים ממשלתיים, עסקיים וציבוריים.

¹ מפרת, ח. 2007. *הבדואים בנגב בין נודות לעיור 1973-1948*. מרכז הנגב לפיתוח אזורי, אוניברסיטת בן-גוריון. עמ' 13.

² אתר הלשכה המרכזית לסטטיסטיקה. מיום: 7 מרץ 2013. *שנתון סטטיסטי לישראל 2012*. לוח 2.10 אוכלוסייה לפי קבוצת אוכלוסייה, דת, גיל ומין, מחוז ונפה, ממוצע 2010. עמ' 114-112 <http://www.cbs.gov.il/shnaton63/st02_10x.pdf>

השנה, על רקע אישורה של התכנית המכונה מתווה בגין בידי הממשלה,³ בחרנו כהמשך לדוחות אי השוויון הקודמים מבית 'פורום דו קיום לשוויון אזרחי בנגב' לבצע סקירה ומעקב אחר רמת הנגישות והיקף השירותים הניתנים לאוכלוסייה הבדואית בעיירות (שגב שלום, כסייפה, חורה, לקיה, תל שבע, ערערה בנגב ורהט) וביישובי המועצה האזורית אבו בסמה, בהם עסקנו בדוחות הקודמים. עניין נוסף שנחקר במסגרת הדוחות הקודמים היא מידת ייצוג האזרחים הערבים במחוז הדרום בשירות המדינה.

טענתה העיקרית של הממשלה בנוגע לריכוז הבדואים בעיירות, היא כי המעבר צפוי לאפשר אספקת רמה גבוהה של שירותים ומודרניזציה ובכך להביא לעלייה ברמת החיים. הדוח מבקש לבדוק טענה זו על ידי דגימה חלקית של שירותים ממשלתיים (למשל לשכות תעסוקה, סניפי ביטוח לאומי וכו'), שירותים מסחריים-עסקיים ומצב הגופים הציבוריים (שירותי בנק, דואר ותשתיות תקשורת).

באמצע שנות ה-60 החלה מדינת ישראל ליישם מדיניות אורבניזציה של האוכלוסייה הבדואית. במסגרתה תוכננו שבע עיירות "סמי אורבניות" שנועדו לקלוט את האוכלוסייה הבדואית כולה. על פי אבינועם מאיר,⁴ תהליך זה הוביל לשינוי רדיקאלי בכל תחומי החיים של האוכלוסייה הבדואית בנגב. התהליך הונע בשל מספר סיבות שונות. אורן יפתחאל טוען למשל כי תוכנית האורבניזציה נובעת מרצונה של מדינת ישראל "לייהד" את הנגב ולצמצם את פריסתם של הערבים הבדואים בשטחי הנגב.⁵ אחרים רואים בתהליך העיור חלק בלתי נפרד מתהליך ה'מודרניזציה' אותו מבקשת מדינת ישראל להעביר את הבדואים.

העיור מאפשר למדינה לרכז כמות גדולה ככל הניתן של תושבים בדואים בתוך מרחב עירוני מצומצם. לדעתם של התומכים בתהליך, ריכוז אוכלוסין שכזה מאפשר למוסדות המדינה לספק בצורה טובה יותר את צרכיהם של האזרחים ולספק להם תשתית משופרת ושירותים ציבוריים נאותים. אולם טענה זו אינה מתיישבת עם מציאות החיים בעיירות הבדואים שנבנו על ידי מדינת ישראל. איסמעיל אבו סעאד טוען כי לעיירות הבדואיות לא ניתנו משאבים מספקים עבור פיתוח עצמאי, מה שהפך אותן לתלויות עוד יותר בחסדי הכלכלה הישראלית ומשמר את מיקומם

³ בגין ב. (2013), הסדרת התיישבות בדואים בנגב: סיכום מהלך ההקשבה לציבור תזכיר החוק להסדרת התיישבות בדואים בנגב והמלצות למדיניות ולתיקון תזכיר החוק. (מיום: 23.1.13). זמין ב: <http://www.pmo.gov.il/MediaCenter/SecretaryAnnouncements/Documents/bedu270113.pdf>

⁴ Meir, Avinoam. 1987. "Nomads, Development and Health: Delivering Public Health Services to the Bedouin in Israel". *Geografiska Annaler, Series B. Human Geography*, Vol. 69, No. 2.

⁵ Yiftachel, O. (2003) 'Bedouin-Arabs and the Israeli Settler State', in Champagne, D. and I. abu-Saad (eds), *Indigenous People between Autonomy and Globalization*, Los Angeles: University of California Press.

הריבוי הנמוך בחברה הישראלית.⁶ בדו"ח שופט בית המשפט העליון בדימוס גולדברג מתואר המצב בעיירות אלו כך: "העיירות המוכרות נותרו במצב של מצוקה והזנחה. שיעור האבטלה בקרב היישובים המוכרים גבוה באופן ניכר משיעור האבטלה הממוצע בארץ; ישובי הבדויים הוקמו ברמת פיתוח מזערית: לא נפרסה בהם מערכת ביוב, הכבישים נסללו במחצית הרחוב המתוכנן, הניקוז היה על; גם לא פיתחו שטחים ציבוריים ופנוחים ומוסדות הציבור בהם ספורים. מאז הקמתם לא חל שיפור ממש ברמת הפיתוח והתשתיות."⁷

מציאות החיים בעיירות, כפי שמוצגת בדו"ח גולדברג, מוכיחה כי לא רעיונות פיתוח, מודרניזציה או מתן שירותים, הם שהנחו את מדיניות העיור אלא דווקא הרצון לשכלל את השליטה באוכלוסייה הבדואית ולהבטיח כי רזרבות הקרקע בנגב יישארו פנויות להתיישבות יהודית עתידית.

באשר לייצוג הולם של ערבים בשירות הציבורי הרי ששנת 2012 נקבעה בהחלטת הממשלה בשנת 2007 כשנת יעד לקידום הייצוג ההולם של ערבים במגזר הציבורי.⁸ על פי החלטה זו, שכותרתה "ייצוג הולם לבני האוכלוסייה הערבית, הדרוזית והצ'רקסית בשירות המדינה", עד סוף שנת 2012 יהוו בני האוכלוסיות הללו לפחות עשרה אחוזים מן המועסקים בשירות המדינה.⁹ ראוי לציין שהיעד נקבע תחילה לשנת 2010 ונדחה מאחר ומשרדי הממשלה לא עמדו ביעד זה.

בשנת 2008 הוקמה ועדת חקירה פרלמנטארית בכנסת בראשותו של חבר הכנסת אחמד טיבי. הוועדה עסקה בנושא קליטת עובדים ערבים בשירות הציבורי. ב-25 בינואר 2009 הקצתה ממשלת ישראל עוד 800 משרות ממשלתיות חדשות לשם חיזוק החלטה משנת 2007.¹⁰

על אף החלטת הממשלה והקצאתן של משרות נוספות, עולה מן הדו"ח השנתי של נציבות שירות המדינה בנושא "ייצוג הולם לבני האוכלוסייה הערבית, לרבות הדרוזים והצ'רקסים בשירות המדינה" לשנת 2011, שישנה עלייה של 0.26% במספר המועסקים הערבים בשירות המדינה

⁶ Abu-Saad, I. (2008) 'Spatial Transformation and Indigenous Resistance: The Urbanization of the Palestinian Bedouin in Southern Israel' in *American Behavioral Scientist* 51(12)

⁷ אתר משרד הבינוי והשיכון. מיום: 17.3.12. דו"ח ועדת השופט גולדברג בעניין הסדרת התיישבות הבדואים בנגב. ינואר 2009. עמ' 24. >
<http://www.moch.gov.il/odot/rashut_beduim/Pages/goldberg.aspx

⁸ החלטת ממשלה מס' 2579, ייצוג הולם לבני האוכלוסייה הערבית, הדרוזית והצ'רקסית בשירות המדינה. (מיום 11.11.2007) זמין ב: >
<http://www.pm.gov.il/PMO/Archive/Decisions/2009/01/des4436.htm>

⁹ אתר משרד ראש הממשלה. מיום: 12 מרץ 2012. החלטה מספר 2579. ייצוג הולם לבני האוכלוסייה הערבית, הדרוזית והצ'רקסית בשירות המדינה. >
<<http://www.pmo.gov.il/PMO/Archive/Decisions/2007/11/des2579.htm>

¹⁰ אתר הארץ. מיום: 17 מרץ 2011. ממשלת ישראל תקצה 800 משרות ממשלתיות חדשות לערביי ישראל. 26.01.2009

><http://www.haaretz.co.il/hasite/objects/pages/PrintArticle.jhtml?itemNo=1058722>

לעומת שנת 2010. כלומר, אמנם ניכרת עליה מועטה וזוהלת מדי שנה במספר העובדים הערבים בשירות המדינה, אך בשנת 2011 היוו אלו רק 7.78% מכלל עובדי המדינה.¹¹ אין שום ספק לפיכך כי גם השנה, היעד שהציבה הממשלה לנגד עיניה לא יושג, אלא אם כן יעשה מאמץ יוצא דופן לגיוס כוח אדם בכדי לעמוד ביעד שהוצב מבלי לדחות שוב את מועד היישום.

נציבות שוויון הזדמנויות בעבודה, הפועלת במשרד התעשייה, המסחר והתעסוקה, קובעת כי אפליה אסורה בעולם העבודה הינה: "התייחסות שונה לאדם על רקע מין, נטייה מינית, מעמד אישי, גיל, הרוון, טיפולי פוריות, הורות, טיפולי הפריה חוץ גופית, גזע, דת, לאום, ארץ מוצא, השקפה, מפלגה או שירות מילואים".¹² בכדי למנוע מצב של אפליה מעין זו נבחן מצב תעסוקתם של בני מיעוטים על פי עיקרון "הייצוג ההולם".

עיקרון הייצוג ההולם נובע מן הצורך בהבטחת השתתפותם של מיעוטים במרחב הציבורי, אחת הדרכים המוכרות להבטחת ייצוג הולם הינה "בירוקרטיה מייצגת". משמע, הבטחת מקומם ושילובם של מיעוטים בשירות הציבורי תוך שמירה על חלקם היחסי באוכלוסייה. אם כן, תוך קבלת עיקרון הייצוג ההולם למיעוטים, על הממשלה, כמעסיק הגדול ביותר במשק, לממש את העיקרון ולהוביל גם את המגזר הפרטי לאימוץ עיקרון זה ולהבטחת הייצוג ההולם של מיעוטים.¹³

כיום קיימת במוסדות המדינה גזענות מבנית. גזענות מבנית מתייחסת למצב שבו מתקיימת הקצאת זכויות יתר חברתיות לקבוצה מסוימת בחברה. כלומר, למערכת שבה מדיניות ציבורית, נהלים מוסדיים, ייצוג תרבותי ונורמות נוספות, משמשים באופנים שונים להנצחת אי-שוויון על רקע גזעי. במציאות של גזענות מבנית, החוקים והמוסדות לא נדרשים לפעול באופן גזעני בעליל על מנת להדיר קבוצות שונות מן החברה, אלא רק בכדי להנציח תנאים היסטוריים לא שוויוניים.¹⁴ מצב זה משתקף בתת-ייצוג של האוכלוסייה הערבית בכלל ושל האוכלוסייה הערבית הבודאית בנגב בפרט בתעסוקה בשירות המדינה.

אמנת האו"ם בדבר ביעור כל הצורות של אפליה גזעית (1966) קובעת כי גזענות הינה: "כל הבחנה, הוצאה מן הכלל, הגבלה או העדפה המיוסדים על נימוקי גזע, צבע, יחוס משפחתי, מוצא לאומי או אתני, שמגמתם או תוצאתם יש בהן כדי לסכל את ההכרה, ההנאה והשימוש, או לפגום בהכרה, בהנאה או בשימוש, על בסיס שווה, של זכויות האדם וחירויות היסוד בחיים המדיניים הכלכליים, החברתיים, התרבותיים, או בכל תחום אחר בחיי הציבור".¹⁵ ישראל חתמה על אמנה זו

¹¹ נציבות שירות המדינה אגף בכיר לתכנון ובקרה (2012), ייצוג הולם לבני האוכלוסייה הערבית, לרבות הדרוזים והצירקסים בשירות המדינה, דו"ח בנוגע לשנת 2011.

¹² אתר משרד התעשייה המסחר והתעסוקה: נציבות שוויון הזדמנויות בעבודה. מיום: 12 מרץ 2012. מהי אפליה? <<http://www.moital.gov.il/NR/exeres/468BEBFD-1E8B-4BDD-A8A3-5EC614FB15BD.htm>>

¹³ נייר עמדה: קידום הייצוג ההולם של המיעוט הערבי בשירות המדינה. האוניברסיטה העברית בירושלים. <<http://public-policy.huji.ac.il/upload/k.pdf>>

¹⁴ Wiley, Maya. *Structural Racism and Multi-Racial Coalition Building*. Institute of Race and Poverty. November 2003.

¹⁵ אתר האגודה לזכויות האזרח. מיום: 12 מרץ 2012. אמנת האו"ם בדבר ביעור כל הצורות של אפליה גזעית (1966). <<http://www.acri.org.il/hel/?p=72>>

בשנת 1966, והיא נכנסה לתוקפה בישראל משנת 1979. האפליה כלפי התושבים הערבים בנגב אינה מתמצה באי השוויון בתעסוקה בשירות המדינה אלא גם בנגישות לשירותים הממשלתיים, העסקיים, הציבוריים ושירותי הבריאות.

הד"ר יבחן את השירותים הממשלתיים, המסחריים-עסקיים, הציבוריים הניתנים בעיירות הבדואיות, אל מול יישובים יהודיים בנגב. כמו כן יציג הד"ר את אחוז העובדים הערבים המועסקים במשרדי הממשלה בנגב אל מול האחוז שמהווה האוכלוסייה הבדואית מכלל אוכלוסיית מחוז הדרום.

איסוף נתוני הד"ח נערך במספר אמצעים:

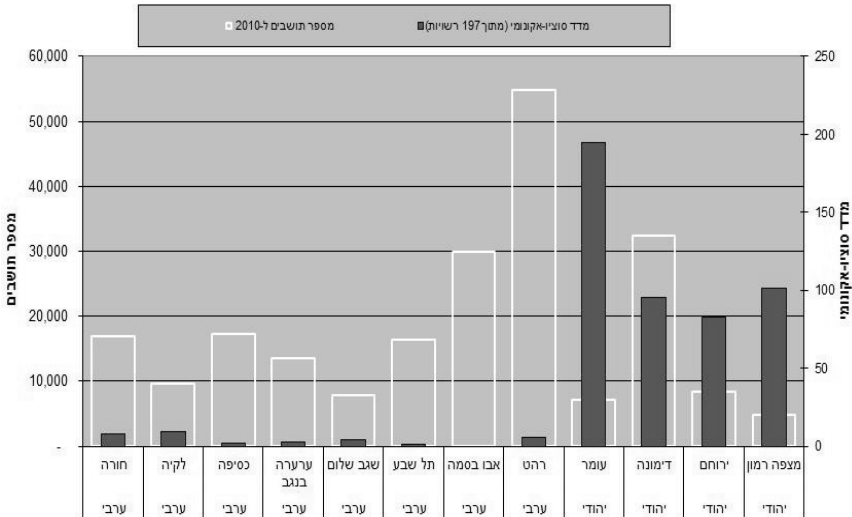
נתונים לגבי שירותים ציבוריים, מסחריים, ממשלתיים ומידע סטטיסטי נאספו והופקו מאתרי אינטרנט ממשלתיים, מסחריים וציבוריים.

לצורך הצלבה, אימות הנתונים וקבלת מידע על רמת סיפוק הציבור מהשירותים הניתנים, נערכו ראיונות עם תושבים ועובדי מתנ"ס וקהילה מהישובים השונים. כמו כן, נערך ראיון טלפוני עם מר משה פאול מנהל אזור התעשייה המתוכנן עידן הנגב.

הנתונים לגבי מצב תעסוקת עובדים ערבים בשירות המדינה נלקחו מדו"ח שנכתב על ידי נציבות שירות המדינה אגף בכיר לתכנון ובקרה.

תמונת מצב סוציו אקונומית ביישובי הנגב

גרף 1: שמות, אוכלוסייה ומדד סוציו-אקונומי של היישובים הנדגמים¹⁶

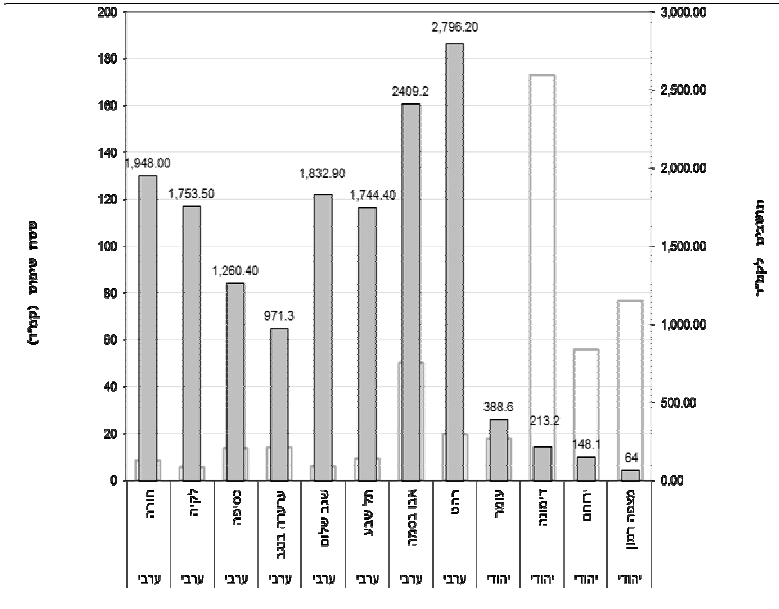


הגרף מציג את מספר התושבים ואת הרמה הסוציו אקונומית של כל יישוב על-פי האשכול אליו הוא משתייך. ניתן לראות שכל העיירות הערביות ללא יוצא מן הכלל, משתייכות לאשכול 1 הנמוך ביותר. תל שבע מדורגת כיישוב בעל הרמה הסוציו-אקונומית הנמוכה ביותר בדירוג הארצי, כאשר עומר, הצמודה לה, משתייכת לאשכול 10 הגבוה ביותר ומדורגת כיישוב השלישי בדירוג הסוציו-אקונומי הארצי. אשכול 1 מונה כ-תשעה יישובים, העיירות הבדואיות מונות שבעה מהם.

¹⁶הלמ"ס, מדד חברתי-כלכלי של הרשויות המקומיות לשנת 2006, שנתון סטטיסטי 2007. <http://www.pmo.gov.il/about/Projects/Documents/moatsotmekomi231209.pdf>

השוואת רמות הציפיות היחסית

גרף 2: נתוני הציפיות היחסית לקמ"ר¹⁷



גרף מספר 2 מעיד על היחס בין מספר התושבים לבין גודלו של שטח השיפוט של היישוב. ניכר מהתרשים כי קיים הבדל משמעותי ברמות הציפיות היחסית בין היישובים היהודים לעיירות הבדואיות. רמת, בה מתגוררת למעלה מ-25% מאוכלוסיית הבדואים בנגב, הינה הרשות הצפופה ביותר מבין העיירות שנדגמו. הציפיות היחסית בה עומדת על 2,796.2 תושבים לקמ"ר. זאת לצד הציפיות היחסית הנמוכה שנמדדה בכל היישובים היהודים. לשם השוואה שטח השיפוט של רמת, העיר בעלת האוכלוסייה הגדולה ביותר, שווה בגודלו לשטח היישוב של המועצה המקומית עומר, שמספר תושביה נמוך פי 8. תחום שיפוט רחב הינו מפתח משמעותי, בדרך כלל להמצאותם של אתרים מניבי הכנסה, כלומר: לעלייה במקורות ההכנסה לרשות המקומית או לעירייה ממסי ארנונה. נתוני הציפיות היחסית הגבוה בעיירות הבדואיות הינן ביטוי למצוקת דיור קשה הקיימת בדרך כלל ביישובים אלו. לאור זאת, הוקמו בשנים האחרונות, שתי וועדות גולות להרחבת

¹⁷הלמיסי, אוכלוסייה וציפיות לקמ"ר ביישובים שמנו 5,000 תושבים ויותר 2011, מתוך השנתון הסטטיסטי 2012. http://www.cbs.gov.il/shnaton63/st02_15.pdf

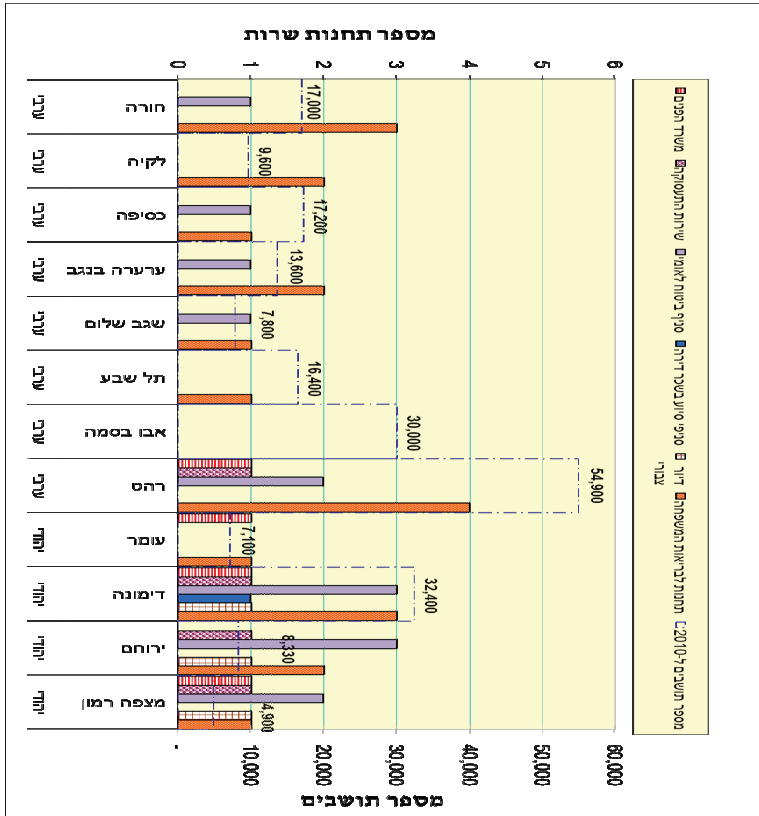
הישובים רהט ולקייח.¹⁸ ¹⁹ החלטותיהן של וועדות אלה התקבלו בהסכמה ושיתוף פעולה מכלל היישובים והקהילות הסמוכות. הוועדות החליטו כי לרהט יעברו כ- 6,938 דונם וללקייח כ-1,370 דונם לצרכי בנייה ופיתוח. תוספות אלו עדיין לא מגולמות בנתונים המוצגים.

¹⁸ שינוי גבולות רהט - מועצה אזורית בני שמעון, בקשה להקמת ועדת גבולות, (מיום 11.3.13).
<http://mavat.moin.gov.il/MavatPS/Forms/SV4.aspx?tid=4&pid=99000264993>

¹⁹ שינוי גבולות לקיח מדינת ישראל, ועדת חקירה לגבולם המשותף של המועצה האזורית בני שמעון והמועצה המקומית לקיח – ישיבה מס' 2, (מיום 20.1.13).
<http://mavat.moin.gov.il/MavatPS/Forms/SV9.1.aspx?tid=95&esid=1>

מידת הנגישות לשירותים ממשלתיים

גרף 3: שירותים ממשלתיים ברשויות הנבד



²⁰ מתוך אתר האינטרנט של הביטוח הלאומי, נסקר לאחרונה 19.3.13
<http://www.btl.gov.il/snifim/Pages/default.aspx>

²¹ מתוך אתר האינטרנט של משרד הפנים, נסקר לאחרונה 19.3.13
<http://www.moin.gov.il/Pages/default.aspx>

²² מתוך אתר האינטרנט של משרד הבינוי והשיכון, נסקר לאחרונה 19.3.13
<http://www.moch.gov.il/Pages/HomePage.aspx>

²³ מתוך אתר שירות התעסוקה, נסקר לאחרונה 19.3.13
<http://www.taasuka.gov.il/Taasuka/About/EmploymentBureau.htm>

גרף 3 מציג את השירותים הממשלתיים הזמינים במספר ערים במרחב הנגב. ביחס לשירות התעסוקה, משרד הפנים וסניפי סיוע בשכר דירה, הגרף מציג אם קיימים שירותים אלו. מאשר השירות קיים הוא מוצג בערך (1) ובמידה והשירות אינו קיים הוא מקבל את הערך אפס (0). בשירות הביטוח הלאומי נמדד גם היקף השירות על פי מספר השעות השבועיות בהם מקיים הסניף קבלת קהל. הערך (1) משמעותו מתן שרות לקהל בהיקף של עד לתשע שעות שבועיות, הערך (2) משמעותו 10-15 שעות שרות, והערך (3) מציין 15-20 שעות שרות לקהל. לצורך ההשוואה מוצגים גם נתוני גודל האוכלוסייה לכל ישוב. העיר רהט, הגדולה במדגם, הינה העיר הבדואית היחידה בה קיימים רוב השירותים. אלו כוללים משרד פנים, סניף ביטוח לאומי ומשרד תעסוקה.

ניתן לראות כי בשאר הישובים הבדואים מתקיים מחסור משמעותי בשירותים ממשלתיים. כך למשל, בכל הישובים הבדואיים לא קיים כלל סניף של שירות תעסוקה, בעוד שבישובים היהודיים קיים סניף כזה בכל אחד מן הישובים, כולל בישוב הקטן ביותר, מצפה רמון, המונה רק כ-4900 נפש. זאת ועוד, שלפי נתוני שירות התעסוקה, אחוזי האבטלה בעיירות הבדואיות הם מהגבוהים בישראל ועומדים על ממוצע של 28%. כתוצאה מהיעדרות לשכות התעסוקה בעיירות, נאלצים התושבים לנסוע לסניפים הקרובים בערים הסמוכות, ערד, באר שבע או דימונה, לצורך חתימת אבטלה, קבלת קצבאות אבטלה או הבטחת הכנסה.

נקודה נוספת המצריכה התייחסות היא פעילותם של מרכזי "ריאן" – מרכזי תעסוקה לא ממשלתיים בעיירות חורה, שגב שלום ורהט. מרכזים אלו משמשים תחליף ללשכות העבודה ונפתחו במסגרת החלטת ממשלה 747 מיום 27.11.2006 בדבר תכנית לפיתוח הנגב לקידום התעסוקה בחברה הבדואית. המרכזים מספקים יעוץ והכוונה מקצועית. במסגרתם, התושבים הרשומים במרכז נקלטים בקורסי הכשרה מקצועית שונים, ולאחריהם נקלטים בשוק העבודה. ואולם, מרכז זה אינו מאפשר חתימה בדומה ללשכות התעסוקה, ולמרות הימצאותו ממשיתם תושבים מחוסי עבודה לנסוע לערים השכנות ולחתום בלשכות התעסוקה (עוד מידע על מרכז ריאן בפרק התעסוקה בד"ח זה).

מבחינת שירותי הביטוח הלאומי, התמונה מורכבת יותר. מלבד לקייה ותל שבע, בכל הערים הנבדקות, ניתנים שירותי ביטוח לאומי ברמה כלשהי. ההבדלים ניכרים במספר שעות קבלת הקהל השבועיות של כל אחד מן הסניפים. בירוחם ובדימונה, לדוגמה, סניפי הביטוח הלאומי מעניקים שירות בהיקף השעות הגבוה ביותר מבין הערים שנדגמו, 15.5 ו-17.5 שעות בהתאמה. סניף הביטוח הלאומי ברהט מציע 20 שעות קבלת קהל שבועיות ובמצפה רמון כעשר שעות שבועיות. מבחינה יחסית, בירוחם על כל שעת עבודה של ביטוח לאומי יש כ-538 תושבים, יחס של 1:538, ואילו ברהט על כל שעת שירות ביטוח לאומי יש כ-4575 תושבים 1:4575. מיחס זה ניתן ללמוד על הפער הפוטנציאלי בטיב השירות בערים השונות. כתוצאה ממחסור השעות מורגש עומס קהל כבד לאורך כל היום בסניף וכתוצאה מהיאווש והעומס הבלתי נסבלים תושבים רבים מעדיפים לקבל את השירות בערים השכנות.

בחורה, שגב שלום, ערערה בנגב וכסייפה, שירות הביטוח לאומי מוענק במסגרת ניידות ביטוח לאומי המכוננת 'סניפית'. ניידות אלו זמינות בכל אחד מן היישובים פעמיים בשבוע במשך כ-4 שעות בכל ביקור ומעניקות שירות חלקי בלבד, כגון: קבלת טפסים ואישורים, בירורים על מצב תביעה או תיק, ביצוע תשלומים, הגשת תביעות ומסמכים. לקבלת שירותים נלווים אחרים נאלצים התושבים לנסוע לסניפי הביטוח הקרובים בערים השכנות.

ביטוי נוסף לאי השוויון מתבטא בדיוור הציבורי. למרות שהעירות הבדואיות מדורגות כולן בעשירון 1 – הנמוך ביותר מתוך העשירונים הסוציו-אקונומיים, לא קיים ביישובים אלו דיוור ציבורי. זאת בהשוואה לעירות היהודיות השכנות, אשר ככולן קיים דיוור ציבורי, וקיים בהם אשנב 'סיוע בשכר דירה' של משרד השיכון, שירות שאף הוא אינו ניתן בעירות הבדואיות. כמו כן, מלבד רהט כל ששת העירות הבדואיות והכפרים המוכרים אינם נכללים ברשימת היישובים בהם ניתנים שירותי סיוע בשכר דירה. תנאי משרד השיכון לסיוע בשכר דירה מתנים את הסיוע רק לעירות בהן שוק הדיוור להשכרה גבוה מ- 5% והיישוב גדול מ-1000 תושבים. על פי הנתונים הרשמיים, מלבד רהט, ששת העירות האחרות אינן עומדות בקריטריון הראשון. כך שקריטריון זה פוגע באפשרות הזכאים לבחור את מקור מוגריהם על פי תרבותם, עיסוקם וקרבה משפחתית.²⁴ העירות הבדואיות נמצאות באשכול 1 במדד הסוציו-אקונומי, לכן ניתן להניח כי רבים מהתושבים עומדים בקריטריונים לזכאות סיוע בשכר דירה, אך כאמור, אינם זוכים לסיוע זה.

מידע באתרי אינטרנט וטפסים

אחד מביטויי אי השוויון הבולטים ביותר שעולים מד"ח זה ודוחות קודמים הוא אי-הנגשת השירות הממשלתי לאוכלוסייה הערבית. ביטוי מרכזי לכך, הוא המחסור בגרסאות ערביות לטפסים רשמיים במשרדי הממשלה. למרות שהשפה הערבית היא שפה רשמית בישראל, לא כל משרדי הממשלה מציעים טפסים בשפה הערבית. בצורה כזאת לאזרחים ואזרחיות ערבים רבים שאינם דוברים נמנעת הגישה לשירותי ממשלה רבים.

לצורך כתיבת פרק זה נסרקו אתרי האינטרנט הרשמיים של משרדי הממשלה, על מנת לבדוק המצאות גרסאות בשפה הערבית לטפסים רשמיים. כמו כן נערכה השוואה בין המידע הקיים באתרים לבין המידע הקיים בתרגום האתר לערבית.

הגרסאות המקוונות לטפסים הממשלתיים הרשמיים מעניקים שירות מהיר ועצמאי, חוסכים למשתמשים בו זמן יקר ומקלים על עומסי התור במשרדי הממשלה. מידת שכיחותם של טפסים בשפה הערבית מציעה אינדקסיה לנכונות משרדי הממשלה לשרת אוכלוסייה זו באופן שוויוני ונגיש.

²⁴ ג' מור, ג. (2008). הנדלסיטיי הפרה של הזכות לדיוור על ידי מדינת ישראל. האגודה לזכויות האזרח. <http://www.acri.org.il/he/?p=1916> זמין ב:

מבדיקה באתר לביטוח לאומי נמצא כי לרובם המוחלט של טפסי המוסד קיימת גרסה ערבית. כמו כן, אתר המשרד לביטוח לאומי מכיל גרסה ערבית מפורטת ושווה לגרסה העברית.

לעומת זאת, באתר משרד הפנים כלל לא קיימים גרסאות ערביות לטפסים. כמו כן, האתר מציע גרסה ערבית שטחית ביותר לאתר בעברית, כאשר רק העמוד הרשמי מתורגם לערבית והתפריטים המשניים, כולל תפריטי הטפסים מוצגים בעברית.

אתר משרד התעסוקה אינו מציע טפסים בערבית. בגרסתו הערבית של האתר קיימת רשימת טפסים להורדה והדפסה בערבית, אך לחיצה על הטפסים ברשימה מובילה לטופס בעברית. האתר בכללותו מכיל תכנים ומידע שימושי בערבית, אך לצד זאת, מידע רב ופעולות שניתן לבצע דרך האתר מוצעים רק בגרסה העברית.

גם אתר משרד התחבורה ואתר משרד הבריאות אינם מציעים טפסים בערבית. בנוסף לכך הגרסאות הערביות של האתרים הינן שטחיות, ללא תפריטי משנה ומציעות מידע כללי בלבד.

משרד השיכון גם הוא אינו מציע טפסים בערבית. אמנם קיים תפריט טפסים בשפה הערבית, אך לחיצה על התפריט מובילה לטופס בעברית. באתר זה הגרסה הערבית שווה כמעט לחלוטין לגרסה העברית, ומספקת מידע רב.

שירות דואר

שירותי הדואר מדורגים בטבלה לשתי רמות על פי היקף השירותים המוגש בהם : סניף מסוג סוכנות דואר (1) סניף מסוג בית דואר (2). היקף השירותים המוגשים בסניפים מסוג סוכנות דואר הינו פחות מאלו הניתנים בסניפים מסוג בית דואר. נראה כי מלבד העיירה הבדואית הגדולה, רהט, בכל העיירות קיים סניף מסוג סוכנות דואר. במועצה האזורית אבו-בסמה לא קיים סניף דואר, אלא ישנן נקודות חלוקת דואר בלבד. לשם השוואה ניתן לראות כי בכלל היישובים היהודים השכנים קיימים סניפי דואר מסוג בית דואר. בדימונה קיים בית דואר וסניף סוכנות דואר. נוכח המצב, תושבים רבים נאלצים להחזיק בתשלום תיבת דואר באחת הערים הסמוכות.

למרות גודלה של העיר רהט, פועל בה בית דואר יחיד, ובו פועלים בין שניים לשלושה אשנבי קבלת קהל במקביל בלבד. יכולת כה מצומצמת של היקף קבלת קהל מציבה בעיה קשה לתושבים ואינה מאפשרת לסניף הדואר לספק שירות יעיל וראוי. תלונות תושבים רבות נשמעות באשר לעומס הרב הקיים בסניף. לקראת סוף זמן קבלת הקהל, האחרונים להגיע לסניף הדואר נאלצים לחזור ללא קבלת השירות, כך שבפועל העומס מקצר את שעות קבלת הקהל. בעיה אקוטית זו מובילה תושבים רבים להיעזר בשירותי דואר של יישובים שכנים כמו להבים, באר שבע ואופקים.

בעיית הדואר היא אחת הבעיות המרכזיות בתחום השירותים ברהט. במהלך השנה האחרונה נשלח מכתב מטעם העמותה המקומית 'קפא' לשר התקשורת, משה כחלון, בו מוצגת הטענה כי שירות הדואר הניתן ביישוב איננו מספק נוכח גודל האוכלוסייה בעיר.²⁷ במכתב נטען כי השירות הלווקה בחסר שמספק סניף הדואר מסב נזק רב ואף משתק את כלכלת העיר. כמו כן, טוענים הכותבים כי בשל העומס הרב נדרשים התושבים פעמים רבות לחכות במשך שעה עד לקבלת שירות. בנוסף לכך, במקרים בהם הסניף עמוס נאלץ חלק רב מהקהל לחכות מחוץ לסניף זאת לפעמים בתנאי מזג אוויר קשים כמו גשמים או חום כבד. בעיה נוספת העולה ממכתב זה היא המרחק הרב בין שכונות מסוימות בעיר לסניף הדואר, מרחק שלפעמים מגיע לכ- 3 ק"מ. העמותה טענה כי סניף הדואר אינו עומד בתנאים אותם דורש משרד התקשורת לגבי זמן המתנה ומרחק מקסימלי מבתי הלקוח.

יש לציין כי בשנה הקרובה צפוי להיפתח סניף חדש מסוג סוכנות דואר בעיר. אולם גם לאחר פתיחתו של הסניף החדש יחס התושבים לסניף דואר ימשיך להיות הגבוה ביותר באזור.

שירותי בנקאות

ביטוי נוסף לאי שוויון בתפוצת השירותים מתבטא בפריסת סניפי הבנקים בעיירות הבדואיות והערים היהודיות בנגב. בגרף מופיעים שני סוגי סניפי בנק: סניף רגיל (1) וסניף אקספרס (2). להוציא את העיר רהט, בכל העיירות הבדואיות בנגב לא קיים סניף בנק. בחורה קיים סניף 'פועלים אקספרס' שאינו מאויש בפקידים והשירות המוגש בו מסתכם בשתי מכוניות להפקדת ומשיכת כספים. ביתר העיירות השירות הבנקאי היחיד הזמין לתושבים הוא שירות בנק הדואר

²⁷מתוך מכתב שנכתב על ידי עמותת קפא לשר התקשורת (מיום : 7.6.12)

הניתן בסוכנויות הדואר המקומיות. בכל הערים היהודיות שנבדקו קיים לפחות סניף בנק רגיל אחד. גם ביישובים הקטנים ביותר, כמו מצפה רמון ועומר, מסופקים כלל שירותי הבנק כמו קופה ובנקאות אישית.

בד"ח אי השוויון הקודם מבית 'פרום דו-קיום בנגב' דיווחנו על פריסת תקלה מתמשכת בתשתיות הטלפון של חברת 'בזק' בישוב תל-שבע. משיחות עם תושבים נודע, כי עד היום לא תוקנה תשתית קווי הבזק בתל-שבע. כתחליף מציעה החברה אפשרות התקנת חיבור אישי לכל לקוח מעוניין באמצעות אנטנה. גם ברהט מדווח כי בשכונות מסוימות לא פרוסה תשתית בזק. בעיה נוספת, העולה משיחות עם תושבים, היא כי חברות תקשורת רבות, בין היתר גם בזק, נמנעות מלהיכנס לעיירות הבדואיות ללא ליווי של כוח אבטחה. לפיכך, לקוחות רבים בעיירות אלו נאלצים להמתין זמן רב לתיווני תקלות, ואינם נהנים משירות דומה לזה ממנו נהנים שכניהם בערים היהודיות. בכל הערים היהודיות קיימות תשתיות בזק.

תחבורה ציבורית

תשתית תחבורה ציבורית יעילה המתאימה לצרכי האוכלוסייה הינה משמעותית והכרחית לצמיחה כלכלית ולהגברת שיעור התעסוקה. לכן, למערכת התחבורה הציבורית חשיבות גדולה מאוד בישובים מוחלשים כלכלית.

בדיקת התחבורה הציבורית נעשתה על פי מניית יציאות האוטובוסים מהערים לבאר שבע המשמשת כמרכז התעסוקה העיקרי. מניית הקווים דגמה את מספר הקווים היוצאים מהעיירות והישובים בין השעות 07:00-09:00 בבוקר מתוך הנחה שאלו הן שעות היציאה לעבודה. על גבי הגרף כל ארבע יציאות של אוטובוסים מקבלות את הערך (1). באופן דומה, ישוב ממנו יוצאים 8 אוטובוסים יצוין בגרף בערך (2) וכן הלאה. הקווים שנבדקו הם אלו שנכנסים אל תוך הישובים בלבד. קווים בין עירוניים, שאוספים נוסעים בתחנת האוטובוס בצומת סמוכה ליישוב, אינם חושבו, שכן על מנת להגיע לתחנות אלו נדרשים התושבים לערוך נסיעה נוספת אל התחנה, כך שקווים אלו לא משרתים את התושבים באופן יעיל.

הבדיקה המדגמית מציגה הלימה בין מספר התושבים בעיירות לבין היקף שירות האוטובוסים היוצאים מהן בכל בוקר. רהט, כעיר הגדולה ביותר, ניצבת בראש העיירות הבדואיות עם שבע יציאות ואילו שאר הערים מסתפקות בכארבע יציאות אוטובוסים בכל בוקר, בתדירות של אחת לחצי שעה.

השוואה של היקף הפעילות בין הישובים היהודים לעיירות חושפת פער ביחס בין מימדי הערים לבין היקף השירות. ביטוי לכך ניתן למצוא בהשוואה בין מספר היציאות בעיר דימונה, העומד על חמישה עשר ובין רהט (הגדולה יותר מבחינת כמות תושבים) בה מספר היציאות, שבע, קטן ביותר ממחצית. מגמה דומה עולה מבחינת היקף פעילות האוטובוסים ביישוב עומר: שם נראה כי הקו המחבר בין פנים היישוב אל באר שבע עובד בתדירות גבוהה הרבה יותר מהעיירה הסמוכה תל שבע, שמספר תושביה כפול מזה של עומר.

היקף פעילות התחבורה הציבורית המצומצמת בעיירות יוצר עומס כבד על קווי האוטובוס בשעות הבוקר. על מנת לפצות על השירות הלקוי, בעיירות מתקיים מערך ענף של מוניות מסוג טרנזיט הפועלות במתכונת קו אוטובוס.

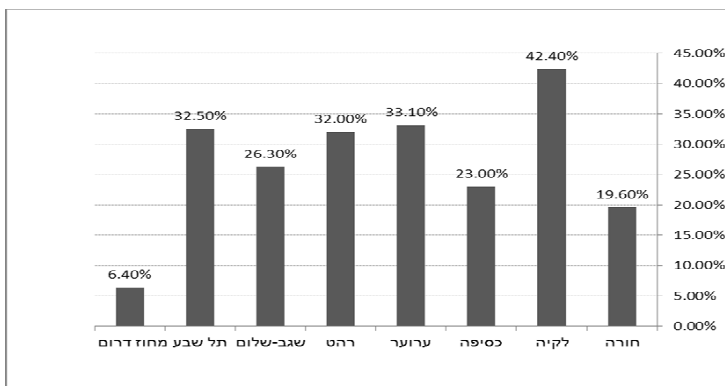
יש לציין כי על פי המחקרים הקודמים שיצאו מטעם 'פורום דו-קיום לשוויון בנגב' נראה כי במהלך השנים נצפה שיפור משמעותי ומתמשך בשירות התחבורה הציבורית בערים הבדואיות. השיפור כולל הגברת תדירות, הוספת קווים חדשים והגדלת מאגר היעדים. אך כאמור השיפור בהיקף הפעילות עדיין אינו עונה על צרכי האוכלוסייה.

תחבורה ציבורית פנים עירונית קיימת בעיר רהט בלבד ומנוהלת על ידי חברת 'גלים'.

בשל המבנה המפוצל של המועצה האזורית אבו-בסמה לא נאספו נתוני תחבורה ציבורית לגבי המועצה.

תעסוקה

גרף 5: אחוזי הבתלי מועסקים בעיירות הבדואיות בנגב לינואר 2013.^{28 29}



החברה הבדואית בנגב סובלת מבעיות תעסוקה קשות. העיירות הבדואיות הינן בעלות אחוזי האבטלה הגבוהים ביותר בישראל. אחוזי האבטלה הגבוהים מתבטאים גם בעובדה שכל שבעת העיירות הערביות-בדואיות מופיעות באשכול הסוציו-אקונומי 1, הנמוך ביותר. בנוסף לכך תחומי העבודה בהם מועסקת לרוב האוכלוסייה הבדואית, מאופיינים לרוב בעבודות לא

²⁸ שנתון 2012, בתלי מועסקים לפי צורת יישוב מגורים, מחוז מגורים, יבשת לידה ותקופת עלייה.

http://www.cbs.gov.il/shnaton63/st12_24.pdf

²⁹ משרד התעסוקה, נתוני אבטלה לפי ישובים - מעודכנים לינואר 2013.

<http://www.taasuka.gov.il/Taasuka/Employment+Statics/2013/january2013.htm>

מקצועיות, בשכר נמוך, ומשפיעות על הימצאות היישובים בתחתית הסולם הסוציו אקונומי. שוק העבודה של החברה הבדואית מורכב ברובו המוחלט מתעשייה לא-מקצועית, עתירת עבודה, וכזו שמקנה שכר עבודה מינימאלי. זאת ניתן לראות בסריקה של אזורי התעשייה בעיירות הבדואיות. אזורי התעשייה הקיימים בעיירות אלו בכסייפה, שגב שלום וחורה מורכבים ברובם מעסקים עצמאיים וקטנים שעיסוקם אינו מחייב כל הכשרה מקצועית, כמו משחטת עופות ואתרים לאיסוף מתכות.

אזור התעשייה עידן הנגב

עידן הנגב הינה יוזמה להקמת אזור תעשייה באזור צומת להבים. התכנית היא שיתוף פעולה בין מועצה אזורית בני שמעון, עיריית רהט ומועצה מקומית להבים. מטרת התכנית היא מתן מענה לבעיות התעסוקה הקיימות בנגב ועידוד מעבר של עסקים לנגב.

היוזמה החלה בחתימת הסכם מייסדים שכלל את כל הרשויות המקומיות בשנת 2002. כעבור כ- 4 שנים 2006, אושרה תכנית המתאר להקמת איזור התעשייה. איזור התעשייה מתוכנן לחלוש על שטח בן כ-4,500 דונם ולעטוף את שני צידי כביש 310 מדרום ומצפון. על פי התכנית, אזור התעשייה צפוי להיות הגדול בישראל ולכלול בעיקר מפעלי לואו-טק עתירי עבודה, כמו מפעלי קל גל, סודה-סטרים, מפעלי עיבוד מזון ובית דפוס בצלאל. בנוסף לכך צפוי אזור התעשייה לכלול מכללה רב-תרבותית דוברת ערבית ועברית ובית חולים. עיקר המטרה בתכנית היא מענה על בעיות התעסוקה באזור. לשם כך, אחד מתנאי אישור הקמת מפעל חדש באזור התעשייה, שיהנה מהטבות במסגרת איזור עדיפות א', הוא יחס של שש עובדים לדונם בשטח המפעל. לדבריו של משה פאול מנהל התכנית כיום ולשעבר ראש המועצה האזורית בני-שמעון, אזור התעשייה צפוי להיות מאוכלס באופן מלא עד שנת 2026. כחלק מהתהליך תבוצע הכשרת עובדי פס ייצור ועובדי תפעול, שתעשה בשיתוף ובאחריות שירות התעסוקה.

התכנית מקבלת את רוב תקצובה מתוקף החלטת הממשלה לעידוד העסקת האוכלוסייה הבדואית. אולם בין השנים 2006-2012 התרחש עיכוב משמעותי בביצוע התכנית, בשל אי העברת כספים ותקציבים ממשד התעשייה והמסחר. כספי הארנונה מאזור התעשייה צפויים להתחלק בין שלושת הרשויות השותפות, רהט (כ-44% מרווחי הארנונה), מועצה מקומית בני שמעון (39%) ולהבים (17%). למרות העובדה כי התכנית מקבלת מימון מהתכנית לעידוד האוכלוסייה הבדואית, הרווחים מכספי הארנונה נחלקים גם למועצות אמידות ביותר כמו בני-שמעון ולהבים. כך שקיים במתכונת התכנית חוסר צדק כאשר כספים שמקורם מהקרן לעידוד התעסוקה בחברה הבדואית ויועדו לפתרון המצוקה הכלכלית של אוכלוסייה זו, יופנו לבסוף לקופות הרשויות החזקות. כמו כן, התמקדות אזור התעשייה במפעלי לואו-טק בעלי שכר עבודה נמוך יותירו ככל הנראה את אוכלוסיית העיירות במצוקה כלכלית.

עוד במסגרת החלטת הממשלה לעידוד התעסוקה באוכלוסייה הבודואית, נפתחו מרכזי ריאן להשמה והכשרה מקצועית, כיום קיימים מרכזים כאלו בחורה, שגב שלום ורהט. מרכזי הריאן עובדים בחסות הג'וינט והם מסייעים לאוכלוסייה המקומית בתהליך מציאת תעסוקה. המרכז מעניק ליווי וסיוע בכל תהליך מציאת העבודה, החל בייעוץ והתאמה לתחום העבודה, שיבוץ לקורסי הכשרה מקצועית מתאימים, וכן במציאת תעסוקה. עיקר היתרון במרכזי הריאן גלומים בעבודתם במסגרת המתנ"סים המקומיים, ובכך שהם מנוהלים על ידי תושבים מהקהילה המקומית.³⁰ משיחה עם עובד באחד המרכזים עולה שמלבד השירותיים הטכניים הריאן מעניק ייעוץ מקצועי תוך היכרות עמוקה בדרך כלל עם מבקשי התעסוקה. ניתן לומר שמרכז הריאן עוסק במתכונת של "חברת השמה" קהילתית ללא כוונות רווח, שהן ללא ספק יוזמות מבורכות ותורמות לפיתוח הקהילה. אולם לצד זאת, לא ניתן להתעלם מכך שהצורך בריאן עלה בשל העובדה ששירות התעסוקה הממשלתי, כפי שמתואר בפרק 'שירותי הממשלה' בד"ח זה, נעדר לחלוטין מהעיריית הבודואית והותיר ריק משמעותי בכל הנוגע לטיפול בדורשי התעסוקה. כך שנראה שלמרות המודעות הרבה בממשלות השונות לשאלת התעסוקה בקרב הבודאים בנגב, יוזמת מרכזי התעסוקה, ריאן, על כל יתרונותיהם, הם דוגמא נוספת, להסרת אחריות המדינה בנוגע למצוקת התעסוקה הקשה במגזר הבודאי והעברתה לפעילות של עמותות לזמן מוגבל.

העסקת עובדים בשירות המדינה – מעקב שנתי

על מנת לקדם ייצוג הולם בשירות המדינה לאוכלוסייה דוברת הערבית, נקבע במסגרת החלטה ממשלה מס' 2579 מ-2007 כי עד שנת 2012 כ-10% מהעובדים בשירות המדינה, יימנו על האוכלוסייה הערבית, הדרוזית והצ'רקסית. במהלך השנים מתקיים מעקב שנתי על התקדמות התהליך ע"י אגף התכנון והבקרה. בשנים האחרונות 'פורום דו-קיום לשוויון בנגב' מלווה את קידום קליטת העובדים הערבים במחוז הדרום.

על-פי הד"ח האחרון שהוציאה מנהלת האגף לתכנון ובקרה, ומציג נתונים לגבי שנת 2011, נראה כי תהליך קליטת העובדים במחוז הדרום מדשדש וקצב קליטת העובדים הערבים נמוך ביותר. לפי הד"ח, במחוז הדרום מועסקים כ-185 עובדים ערבים בשירות המדינה שהם כ-4% מסה"כ עובדי המחוז, זאת בשעה שאחוז האוכלוסייה הערבית במחוז הדרום עומד על 18.58% מהאוכלוסייה הכללית. העדר ההלימה בין גודלה של האוכלוסייה הערבית לשיעורי המועסקים בשירות המדינה מעיד על תת-ייצוג בולט של האוכלוסייה הערבית בשירות המדינה במחוז הדרום. פער זה תואם

³⁰ מתוך: אתר הרשמי של מרכז ריאן, נסקר לאחרונה 19.3.13
<http://www.ravan.org.il/?CategoryID=401&ArticleID=139>

את מגמת תת-הייצוג הארצית המתוארת בגרף מספר 1. האחוז הנמדד בשנת 2011 מווהו עלייה מזערית של 0.3% ביחס לתוצאות שהוצגו בדו"ח המקביל בשנת 2010.³¹

מגמה זו הינה איטית במיוחד ביחס לקצב קליטת העובדים הערבים בכל הארץ, שמספרם עומד על 7.78% מסך העובדים בשירות המדינה. שני הנתונים, ברמה הארצית והמחוזית גם יחד, מעידים כי עד הממשלה, להעלאת אחוז המועסקים הערבים בשירות המדינה ל-10%, רחוק מאוד ממימוש את בעוד ששנת 2012 היא השנה בה קבעה המדינה כי תמלא אחר יעד זה.

גרף 6: עובדים ערבים בשירות המדינה ביחס לחלקם באוכלוסיית המחוז



³¹נציבות שירות המדינה אגף בכיר לתכנון ובקרה (2012), ייצוג הולם לבני האוכלוסייה הערבית, לרבות הדרוזים והצ'רקסים בשירות המדינה, דו"ח בנוגע לשנת 2011.

תמונת המצב העולה מד"ח זה חושפת סטגנציה בולטת בכל התחומים שנבדקו. הנגישות לשירותים הממשלתיים בעיירות לא השתפרו ביחס לנתונים שהוצגו בדוחות הקודמים בנושא. כך גם נתוני האבטלה, הגבוהים באופן יוצא דופן מהמוצע הארצי והמחוזי. כמו כן, לא קיים שיפור משמעותי בקצב קליטת העובדים למשרות בשירות המדינה.

אולם להבדיל מהתמונה שעשויה להצטייר, העמידה במקום אינה מייצגת שימור בפערים בין האוכלוסייה הערבית ליהודית, אלא חמור בכך. המגמות שתוארו מלמדות על הגדלת פערים בין האוכלוסיות. קצב גידול האוכלוסייה ביישובים הערבים גבוה מזה הקיים ביישובים היהודים, כך שהיחס בין השירות הניתן, לבין מספר התושבים ביישובים הערביים גבוה משמעותית לעומת היחס המקביל ביישובים היהודיים. על כן, לא זו בלבד שאין שינוי בכמות השירותים, אלא שקיימת הרחבה בעומק הפערים.

חוסר השוויון הבולט הינו תולדה של הזנחה והתעלמות. האוכלוסייה הבדואית, כמו האוכלוסייה היהודית, נזקקת לשירותי המדינה בתדירות יומית. הנתונים הכלכליים החלשים ונתוני האבטלה הגבוהים בשילוב חוסר השוויון בנגישות לשירותי הממשלה, מוכיחים כי המצב הקשה בו נמצאת החברה הבדואית הינם תוצאה של הזנחה ממשלתית רבת שנים. זו מותירה את האוכלוסייה הזו בתחתית הדירוג קבוצה המוחלשת בישראל. ביטוי בולט לכך הוא בבחירת המדינה למנוע פתיחת סניפים של לשכת התעסוקה ביישובים בהם נתוני האבטלה ניצבים בראש הדירוג הארצי.

בנוסף לכך חוסר השוויון בפריסת השירותים המסחריים והציבוריים מהווה פגיעה קשה בכלכלת היישובים ומהווה תרומה להישארותם בתחתית הדירוגים. העובדה כי מכל העיירות, רק ברהט עובד סניף בנק בשירות מלא הוא ביטוי לפער הבולט בשירותים הנגישים לשתי האוכלוסיות.

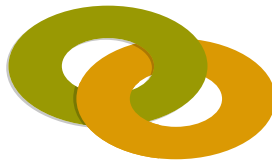
כמו כן, הממצאים המוצגים בנוגע לקצב קליטת העובדים הערבים למשרות שירות המדינה מציגים מצב בו המדינה אינה מגשימה את היעד אותה הציבה לעצמה. מאז שהחל התהליך השינויים שהתבצעו היו מינוריים וקצב הקליטה שנרשם בשנים האחרונות רחוק מהפסקת מגמת תת הייצוג הקיימת כיום בשירות המדינה.

לאור תוכניותיה האחרונות של המדינה, השואפות להמשיך את ריכוזם של תושבי הכפרים הבלתי מוכרים בנגב לתוך העיירות, השירותים הדלילים, חוסר התשתיות ואחוזי האבטלה הקשים בעיירות אלה, מראים כי פתרון העיירות, אותו מציעה המדינה, בדוחות בגין ופראוור, אינו מהווה חלופה ראויה ובת קיימא לחייהם של הערבים הבדואים בנגב. השירותים הדלילים בעיירות אינם ממלאים את הצרכים של התושבים שלהם עצמם. כך שללא כל ספק במצבם היום ולאור הזנחה המתמשכת ממנה הם סובלים, הם אינם ערוכים לקליטה מאסיבית של אוכלוסייה חדשה.

מצבן של העיירות והכפרים המוכרים כיום, מציגה תמונת מצב מדאיגה המצביעה על קיומה של אפליה מוסדית עמוקה, על רקע אתני, ביחסה של המדינה לערבים הבדואים בנגב, המתגוררים ביישובים אלה. אפליה זו מתבטאת בפער שבין שירותי המדינה וחלוקת המשאבים הציבוריים בין

יישובים יהודים וערבים בנגב. מצב זה מנציח ומשמר את החלשתם החברתית והכלכלית של תושבי הנגב הערבים הבדואים, ומונע את השתלבותם בחברה.

- יש לנקוט בצעדים מגוונים לשילוב החברה הבדואית בנגב במקום להנציח את הדרתה וכן לפעול להעדפה מתקנת.
- יש לפתח ולהרחיב בהקדם את מתן השירותים הממשלתיים השונים בעיירות הבדואיות, דוגמת לשכות תעסוקה, סניפי ביטוח לאומי ועוד, בכדי להפכם לנגישים וזמינים לתושבים. זאת, על מנת לספק שירותים לתושבים החיים כיום בעיירות הללו ובדומה ליושבים היהודים.
- יש לעודד חברות פרטיות לפתח שירותים מסחריים שונים בעיירות כגון סניפי בנקים ועוד מגוון שירותים שחסרים בעיירות.
- יש לעודד את הרחבת היקף הפעילות העסקית ולפתח אזורי תעשייה ביישובים הבדואים בנגב, מהלך אשר ישפר את הנגישות של תושבי ישובים אלו לשירותים עסקיים, וכמו כן ייצור מקומות עבודה חדשים ומשרות נוספות.
- יש לפתח בצורה משמעותית את השירותים הממשלתיים, הציבוריים, העסקיים והבריאותיים ביישובי המועצה האזורית אבו בסמה. כמו כן, יש לפתח תשתיות מלאות לכפרי המועצה ולפתוח מקומות תעסוקה ואזורי תעשייה במועצה האזורית אבו בסמה.
- יש לפעול ליצירת יצוג הולם של האוכלוסייה הבדואית בנגב בשירותי המדינה על ידי הגדלת מספר המועסקים הערבים בשירות המדינה במחוז הדרום ולקדם לתפקידי מפתח.
- יש לצמצם את הפערים בכלל השירותים הניתנים, הממשלתיים והמסחריים, בין היישובים היהודים לעיירות הבדואיות על ידי הרחבת מתן שירותים אלו בעיירות.



פורום דו-קיום בנגב לשוויון אזרחי
منتدى التعايش السلمي في النقب من أجل المساواة المدنية
Negev Coexistence Forum For Civil Equality

Negev Coexistence Forum for Civil Equality

P.O. Box 130, Omer, 84965 | Mobile: ++972-50-7701118 / 9

info@dukium.org

www.dukium.org